

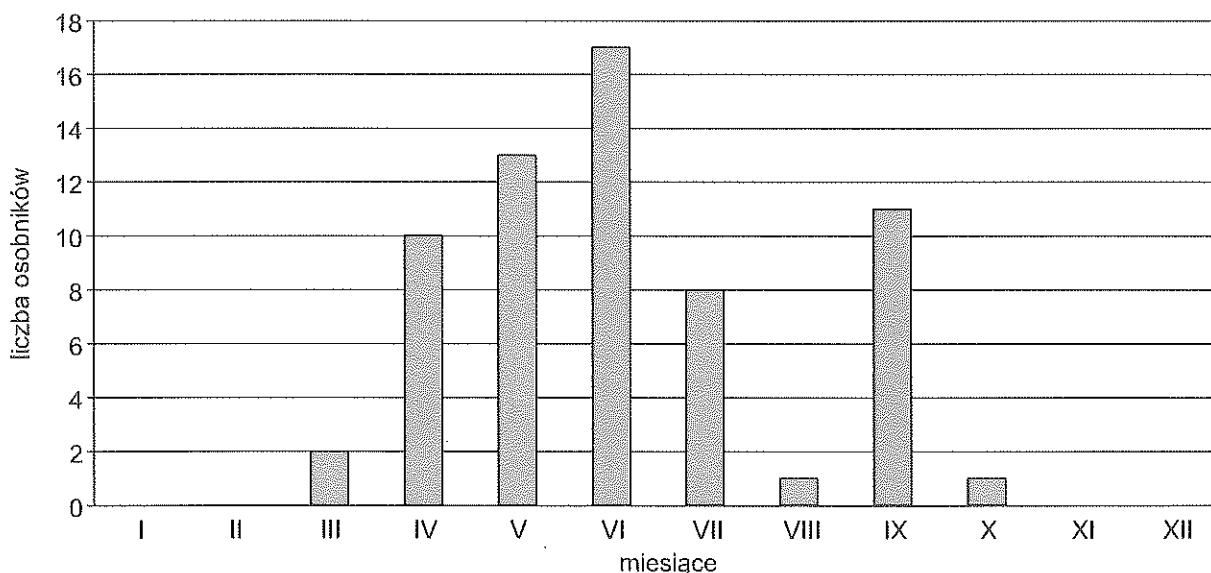
WYSTĘPOWANIE ORLIKÓW NA ZIEMI ŁÓDZKIEJ

Tomasz Przybyliński (tomek_przybylinski@onet.pl)

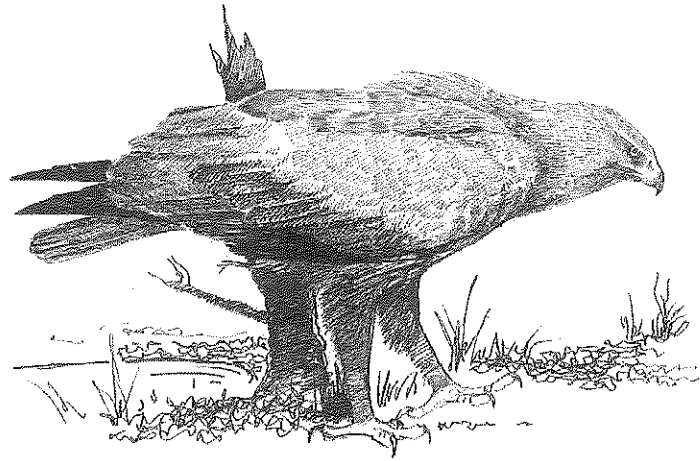
Orlik krzykliwy był gatunkiem lęgowym na obszarze obecnego województwa łódzkiego jedynie w przeszłości. W XIX wieku był tu prawdopodobnie ptakiem rozpowszechnionym (Taczanowski 1882), natomiast w XX wieku gniazdował już tylko na 2–4 stanowiskach. Ostatnie z nich, położone w dolinie Bzury, przetrwało do początku lat 80. Od tego czasu, pomijając mało wiarygodne dane o lęgach w latach 90., niegniazdujące osobniki tego gatunku widywane są na Ziemi Łódzkiej dosyć regularnie, choć w niezbyt dużej liczbie.

W latach 2000–2015 zaobserwowano na terenie województwa łódzkiego w sumie około 55 orlików krzykliwych (ryc. 1). Fenologicznie najwcześniejszy pojaw miał miejsce 27 marca, najpóźniejszy 3 października. Większość osobników stwierdzono od początku kwietnia do połowy lipca oraz we wrześniu. Znaczna część ptaków widzianych w kwietniu i we wrześniu migrowała jedynie nad analizowanym obszarem, przebywając tu bardzo krótko. Wiadomo, że jesienią orliki krzykliwe odlatują z lęgowisk, kierując się na południowy wschód (lub południe) i opuszczają Polskę w rejonie naszych południowo-wschodnich granic (Mirski 2014). Biorąc pod uwagę rozmieszczenie tego gatunku w naszym kraju oraz w Europie, można sądzić, że nad obszarem województwa łódzkiego prawdopodobnie wędruje część osobników z populacji zachodniopomorskiej oraz z niemieckiej Meklemburgii. Potwierdziły to odczyty pozycji z nadajników satelitarnych założonych orlikom w północno-wschodnich Niemczech. Trzy z czterech ptaków oznakowanych w ten sposób w Niemczech w latach 1993–1994 przeleciały we wrześniu, w tych sezonach, przez Ziemię Łódzką (Meyburg i in. 2000).

Najwięcej orlików krzykliwych odnotowano w województwie łódzkim w maju i czerwcu, a więc w pełni sezonu lęgowego. Mimo to obserwacje te nie mogły sugerować gniazdowania u nas tego gatunku, gdyż w większości wypadków zauważone osobniki nosiły szaty immaturalne i nie przejawiały żadnych zachowań lęgowych. Przykładowo w Pradolinie Warszawsko-Berlińskiej (obszar Natura 2000) spośród 14 ptaków, które w okresie od połowy maja do początku lipca udało się dokładnie obejrzeć, aż 12 było młodymi ptakami (przynajmniej połowa z nich w drugim kalendarzowym roku życia). Orliki te przebywały na obszarze pradoliny stosunkowo długo, czasami do około 3 tygodni. Ich przybycie często zbiegało się w czasie z rozpoczęciem sianokosów i tym samym z pojawieniem się obfitej bazy pokarmowej (drobne kręgowce zranio-



Ryc. 1. Liczba osobników orlika krzykliwego stwierdzona w poszczególnych miesiącach w latach 2000–2015 na Ziemi Łódzkiej



ne lub zabite w czasie prac polowych), która przez jakiś czas zapewniała koczującym ptakom dostatek pożywienia. Podobnych pod względem fenologicznym obserwacji niedojrzałych orlików krzykliwych dokonywano także na Białorusi (Dombrowski 2004) oraz w innych rejonach Polski (Mirski 2014). Na zasobnych żerowiskach w dolinie Bzury odnotowywano nie tylko pojedyncze osobniki. Trzykrotnie widziano po 2 ptaki jednocześnie, a raz, na przełomie czerwca i lipca 2015 r., na łąkach obserwowano grupkę 5 młodocianych orlików krzykliwych.

Orlik grubodzioby stwierdzany był na Ziemi Łódzkiej bardzo rzadko. W latach 2000–2015 odnotowano ten gatunek 10 razy. W każdym przypadku były to pojedyncze osobniki. Fenolo-



Ryc. 2. Pochodzenie orlików grubodziobych stwierdzonych na Ziemi Łódzkiej w latach 2000–2015

gicznie najwcześniejszy pojaw miał miejsce 4 kwietnia, a najpóźniejszy 24 listopada. Trzy razy stwierdzono ptaki w kwietniu, trzy razy w maju, raz na przełomie czerwca i lipca, dwa razy w sierpniu oraz raz w listopadzie. Czterokrotnie obecność ptaków odnotowano tylko na podstawie odczytów pozycji przesłanych przez założone im nadajniki satelitarne/loggerzy, raz dodatkowo zaobserwowano innego ptaka z loggerem, 5 pozostałych orlików grubodziobych było bezpośrednio obserwowanych. Poznano dokładnie wiek wszystkich stwierdzonych osobników: sześciokrotnie były to osobniki w drugim kalendarzowym roku życia, dwukrotnie ptaki prawie dorosłe (subad.), a dwukrotnie dorosłe. Dla sześciu osobników ustalono miejsce, w którym zostały zaobrączkowane lub gdzie założono im nadajnik (ryc. 2). Dwa osobniki w drugim kalendarzowym roku życia, które przyszły na świat na Bagnach Biebrzańskich i zostały tam zaopatrzone w loggerzy, pojawiły się na Ziemi Łódzkiej w czasie swojej pierwszej powrotnej wędrówki z zimowisk (jeden pod koniec kwietnia, drugi w połowie maja). Dwa inne ptaki posiadające nadajniki pochodziły z Estonii i również stwierdzono je w czasie wędrówki wiosennej (początek kwietnia). Od 11 do 24 listopada 2006 r. we wschodniej części regionu przebywał kolejny estoński dorosły orlik grubodzioby z nadajnikiem. W pierwszej połowie sierpnia 2010 r. w dolinie Bzury przez kilkanaście dni obserwowany był młody ptak zaobrączkowany rok wcześniej jako pisklę w gnieździe na południu Białorusi (Przybyliński, Kielnierowski 2012). Poza tym jeszcze tylko raz odnotowano orlika grubodziobego, który przebywał w Łódzkiem przez stosunkowo długi czas. Młody osobnik widywany był od końca czerwca do 11 lipca 2015 r., ponownie w dolinie Bzury. Środkowa Polska leży na południowy zachód lub zachód od terenów lęgowych tego gatunku w Europie. W związku z tym, a także biorąc pod uwagę pochodzenie (i trasy przelotu) oznakowanych orlików grubodziobych, można przypuszczać, że przez Ziemię Łódzką migrują osobniki prawdopodobnie korzystające z zimowisk na Bałkanach i w południowo-zachodniej części kontynentu (Maciorowski i in. 2014). Na koniec warto podkreślić, że spośród 5 ptaków widzianych bez loggerów/nadajników 4 zostały bardzo dobrze udokumentowane. Wydaje się, że rosnąca liczba obserwatorów, ich coraz lepsze wyposażenie i znajomość zagadnień związanych z oznaczaniem w terenie „trudnych” gatunków są przyczyną coraz częstszych stwierdzeń obu orlików na Ziemi Łódzkiej. Dla porównania przez cały XX wiek orlik grubodzioby odnotowany został w tym regionie Polski tylko 2 razy (1 os. obserwowany i 1 z nadajnikiem).

Wyrażam wdzięczność osobom, które udostępniły lub opublikowały swoje obserwacje orlików w województwie łódzkim, gdyż dzięki tym danym mogła powstać niniejsza notatka. Byli to: P. Dębowski, M. Faber, T. Iciek, T. Janiszewski, K. Kaczmarek, S. Kielan, G. Kielnierowski, A. Kleszcz, T. Kłys, Z. Kołodzki, Ł. Krajewski, S. Lisek, P. Minias, M. Mucha, T. Musiał, K. Myśliwiec, M. Nawrocki, S. Pawlak, S. Pluta, M. Podlaszczuk, G. Sawicki, J. Tabor, M. Wężyk, M. Wieczorek, R. Włodarczyk, Z. Wojciechowski, D. Ziembicki.

Literatura

- Dombrowski V. 2004. Use of Breeding Area by Immature Spotted Eagles *Aquila pomarina* and *A. clanga* in Belarus: different strategies. W: R.D. Chancellor, B.-U. Meyburg (red.), Raptors Worldwide.
- Maciorowski G., Lontkowski J., Mizera T. 2014. Orlik grubodzioby – ginący orzeł z bagien. Agencja Promocyjno-Wydawnicza Unigraf Józef Kloska, Poznań.
- Meyburg B.-U., Scheller W., Meyburg Ch. 2000. Migration and Wintering of the Lesser Spotted Eagle *Aquila pomarina*: A Study by Means of Satellite Telemetry. Global Environ. Res. 4, 2: 183–193.
- Mirski P. (red.) 2014. Krajowy program ochrony orlika krzykliwego *Aquila pomarina* w Polsce. Komitet Ochrony Orłów, Olsztyn.
- Przybyliński T., Kielnierowski G. 2012. Stwierdzenie orlika grubodziobego *Aquila clanga* latem 2010 roku w środkowej Polsce. Biuletyn KOO 18.
- Taczanowski W. 1882. Ptaki Krajowe. Akademia Umiejętności w Krakowie, Kraków.